

RAPPORT OM GJENNOMSTRØMMING I PH.D. –STUDIET VED UIT NORGES ARKTISKE UNIVERSITET

Innledning

Som et ledd i å måle gjennomstrømmingen i ph.d.-studiet lanserte Kunnskapsdepartementet (KD) i 2012 en ny parameter for å måle tiden studentene bruker på ph.d.-studiet. I stedet for brutto- og netto gjennomføringstid ble *andelen som disputerer seks år etter start* ny måleparameter. Fordelen med å skille mellom brutto- og netto tid er at man da måler den reelle tiden studentene bruker på å gjennomføre studiet. Da ser man bort fra de ulike permisjonene studentene har fra studiet, både lovpålagte og andre. I Database for statistikk om høgre utdanning (DBH) synliggjøres fortsatt brutto og netto gjennomføringstid på ph.d.-studiet. Ulempen er imidlertid at dette kun benyttes for universitetets egenfinansierte ph.d.-studenter, og da ekskluderes alle eksternt finansierte. Dermed gir dette ikke et helhetlig bilde av studentenes tidsbruk. For å få korrekte data er man i tillegg avhengig av at alle permisjoner blir riktig registrert i Felles studentsystem (FS), som er det offisielle studieadministrative verktøyet som benyttes for alle studenter uansett studienivå.

UiT Norges arktiske universitet (UiT) rapporterer årlig til DBH data om de studentene som disputerer. Dette omfatter startdato, finansiering, veiledere, fakultetstilhørighet, nasjonalitet, kjønn, innleveringsdato og disputasdato. Brutto og netto gjennomføringstid framkommer også i denne rapporten. Ut fra dette publiserer DBH på sine nettsider de ulike parameterne, deriblant data om *andelen som disputerer seks år etter start*. DBH har publisert slike data fra og med 2011, det vil si fra det kullet ph.d.-studenter som startet i 2005. I 2011 og 2012 lå UiTs resultat over gjennomsnittet for de norske universitetene, mens i 2013 og 2014 ble det en markant nedgang i andelen som fullførte innen seks år. Andelen bedret seg noe i 2015, men fortsatt er andelen som fullfører innen seks år for lav i forhold til de andre breddeuniversitetene.

For å kunne iverksette konkrete tiltak for å bedre gjennomføringsgraden på ph.d.-studiet har UiT-ledelsen igangsatt ulike prosesser. De administrative rutinene er blitt gjennomgått på fakultetene for å finne tidstyver, og dette arbeidet pågår fortsatt. Forskningsstrategisk utvalg nedsatte våren 2015 en fokusgruppe som skulle foreslå tiltak. Fokusgruppen leverte sin rapport i april 2016. I forbindelse med styresak om refordeling av stipendiat- og postdoktorstillinger for 2017 (S 17-16, behandlet i universitetsstyrets møte 10. mars 2016) kommenterte styret den lave andelen som gjennomfører ph.d.-studiet på seks år. På denne bakgrunn ble følgende bestilt fra styret: «Styret ber om at det legges fram en sak om gjennomføring i doktorgradsutdanning, og forslag til tiltak som skal styrke denne utdanningen ved UiT». Denne rapporten er universitetsdirektørens svar på styrets bestilling.

Om rapporten

Denne rapporten omfatter data for alle studenter som startet på ph.d.-studiet ved UiT fra 1. januar 2005 til og med 31. desember 2012. 2012-kullet er det siste kullet der man kan forvente at en større andel av kullet har fullført. Det er også innhentet data for de som startet i 2013, 2014 og 2015, men disse er i liten grad tatt med i analysene. Alle data er hentet fra FS 30. juni 2016. Disputasdataene for 2016 er imidlertid oppdaterte i januar 2017.

Studentene i hvert kull er fordelt på de fem fakultetene som har ph.d.-program. IVT-fak i Narvik har også et eget ph.d.-program, men siden ingen hittil har disputert på dette

programmet er de ikke inkludert her. Studentene er inndelt i kjønn, norsk – utenlandsk statsborgerskap og om de er UiT-finansiert eller eksternt finansiert. Dette er gjort både for hele studentpopulasjonen samlet ved UiT og for hvert enkelt fakultet. Universitetsdirektøren ønsker å avdekke om disse konkrete parameterne kan være med på å forklare den lave gjennomføringsgraden i ph.d.-studiet ved UiT. Har kjønn, nasjonalitet og finansieringskilde betydning for hvorvidt studentene klarer å fullføre innen rimelig tid?

Resultatene som presenteres her skiller seg noe ut fra tidligere publiserte tall. Dette skyldes at tidligere har dataene i FS ikke tatt hensyn til fakultetsstrukturen som UiT har hatt siden fusjonen med Høgskolen i Tromsø i 2009. Nå har imidlertid UiT sitt organisasjonskart blitt oppdatert i FS, slik at de resultatene som presenteres i denne rapporten relateres til den organisering UiT har per november 2016. Resultatene for andel fullført innen seks år avviker litt fra DBH-tallene, siden en opprydding i FS har medført at tidligere feilrapporterte data er blitt korrigert. I noen tabeller og figurer er tallene for Jurfak utelatt. Dette skyldes at bare et lite antall studenter starter årlig ved Jurfak, varierende fra 1 til 6 personer. Når resultatene presenteres som andeler av utgangspunktet kan dette spores tilbake til enkeltpersoner, og det er verken ønskelig eller hensiktsmessig.

Om ph.d.-studiet

Ph.d.-studiet er normert til å være et treårig studium. Studiet er 3. syklus i det nasjonale kvalifikasjonsrammeverket, der bachelorstudiet er 1. syklus og masterstudiet er 2. syklus. Ph.d.-studiet omfatter 180 studiepoeng, hvorav 30 poeng utgjør opplæringsdelen (obligatoriske, fagspesifikke og/eller selvvalgte emner og kurs) og 150 poeng utgjøres av doktorgradsavhandlingen. Per oktober 2016 er det 777 ph.d.-studenter ved UiT. I snitt starter 130-140 nye studenter på ph.d.-studiet hvert år, noe som tydelig viser at flere av de 777 har holdt på lenger enn de normerte tre årene i studiet. Størsteparten av ph.d.-studentene er stipendiater som enten er finansiert av UiT via Statsbudsjettet eller finansiert via eksterne finansieringskilder. De statsfinansierte stipendiatene tilsettes i en fireårig stipendiatstilling med 25 % pliktarbeid, hvilket vil si at det er tre år full tid satt av til ph.d.-studiet i løpet av tilsettingsperioden. Erfaringene viser imidlertid at det er de færreste som klarer å fullføre før tilsettingsperioden utløper. Noen er så heldige å få forlenget finansieringen i noen måneder, men flesteparten går over i andre stillinger etter at finansieringen er slutt. Det vil igjen si at det blir mindre tid til å arbeide med avhandlingen og at det tar lengre tid å bli ferdig med studiet enn det studentene forventet ved studiestart.

Om gjennomstrømming i ph.d.-studiet

Av alle som starter på studiene er det alltid noen som av ulike årsaker velger å si opp stipendiatstillingen og avslutte studiet før de er ferdige. Dette registreres i FS, og er en del av de målbare dataene for gjennomstrømming i ph.d.-studiet. Andelen som avslutter før disputas varierer fra år til år. De aller fleste velger å beholde studieretten på ph.d.-studiet etter at de ikke lenger har studiet som fulltidsbeskjeftigelse. I følge *Forskrift for graden ph.d. ved UiT Norges arktiske universitet* gis studentene studierett i en periode som tilsvarer to års effektiv studietid ut over normal studieprogresjon, det vil si studierett i seks år. Administrasjonen gir studentene skriftlig varsel senest ett år før studieretten utgår. De som fortsatt anser seg som aktive studenter får normalt studieretten forlenget, mens de som ikke melder fra til administrasjonen eller oppgir at de ikke lenger er aktive, får avsluttet studieretten.

I tabellen under er lagt inn andelen som har sluttet studiet før avlagt grad og andelen som fortsatt anser seg som aktive studenter. Vi ser at det spesielt er en høy andel ved HSL-fak som fortsatt anser seg som aktive studenter, til tross for at det er mange år siden de begynte. Tilsvarende andel er betydelig lavere for de andre fakultetene.

Tabell 1 Oversikt over andelen studenter (%) som har sluttet og over de som fortsatt er aktive (startår 2005-2012)

	UiT	Helsefak	NT-fak	HSL-fak	BFE-fak	Jurfak
2005 – sluttet	12,6	2,0	9,5	20,7	21,9	50,0
- <i>aktive</i>	2,2	0	0	6,9	3,1	0
2006 – sluttet	13,2	7,4	9,1	14,8	23,3	23,3
- <i>aktive</i>	7,0	5,6	0	14,8	6,7	6,7
2007 - sluttet	23,6	21,5	16,7	23,8	28,6	50,0
- <i>aktive</i>	11,5	6,2	12,5	26,2	3,6	0
2008 - sluttet	13,4	16,1	7,7	15,8	9,5	0
- <i>aktive</i>	25,4	14,3	26,9	52,6	4,8	0
2009 – sluttet	9,6	10,4	12,5	4,8	7,7	20,0
- <i>aktive</i>	25,2	22,4	18,8	57,1	11,5	20,0
2010 – sluttet	6,0	1,7	6,5	5,6	20,0	0
- <i>aktive</i>	36,8	37,3	35,5	50,0	20,0	60,0
2011 – sluttet	9,0	14,1	4,5	7,4	0	0
- <i>aktive</i>	53,4	54,7	31,8	81,5	31,2	33,3
2012 – sluttet	5,2	8,8	0	0	0	0
- <i>aktive</i>	71,6	69,1	75,0	95,7	52,4	100,0

Kilde: FS

Avlagte doktorgrader

Årlig gjennomføres mellom 1300 og 1400 disputaser ved de norske universitetene. Antallet økte i årene fram til 2013, men med en nedgang i 2014 og 2015. Tabell 2 viser under hvordan disputasene er fordelt ved alle universitetene. UiT hadde et historisk toppår i 2013 da hele 123 studenter disputerte, men antallet disputaser falt i 2014 og 2015. UiTs andel av disputasene nasjonalt ble også redusert i samme periode, fra 9,1 % i 2011 til 7,5 % i 2015.

Tabell 2 Oversikt over antallet avlagte disputaser ved de norske universitetene i perioden 2011-2015

Institusjon	2011	2012	2013	2014	2015
Nord universitet	-	-	-	-	-
NMBU	-	-	-	93	94
NTNU	335	374	371	367	342
UMB	72	65	71	-	-
UiA	11	18	18	27	20
UiB	254	251	265	216	246
UiN	8	15	19	20	13
UiO	425	511	524	519	484
UiS	28	32	34	26	40
UiT	114	110	123	101	101
Sum	1247	1376	1425	1369	1340

Kilde: DBH

Tabell 3 under viser antallet disputaser som ble avholdt ved fakultetene i perioden 2011-2015. Antallet varierer over tid, slik antallet som starter på studiet varierer hvert år.

Tabell 3 Oversikt over avlagte disputaser ved fakultetene i perioden 2011-2015

Fakultet	2011	2012	2013	2014	2015
Helsefak	54	51	57	39	47
Jurfak	1	1	3	4	4
BFE-fak	22	20	21	22	16
HSL-fak	20	24	23	14	16
NT-fak	17	14	19	22	18
Sum	114	110	123	101	101

Kilde: DBH

Totalbildet

I årene 2005 til og med 2012 startet til sammen 1106 studenter på ph.d.-studiet ved UiT. Av disse var 613 kvinner og 493 menn, tilsvarende en andel på henholdsvis 55,4 % og 44,6 %. Av disse hadde 700 studenter disputert innen utgangen av 2016, hvorav 379 kvinner og 321 menn. Dette tilsvarer at 61,8 % av kvinnene og 65,1 % av mennene har disputert.

Den største andelen studenter startet ved Helsefak (485 personer, tilsvarende 43,9 % av studentpopulasjonen). Nest flest startet ved HSL-fak, der 225 studenter begynte i løpet av perioden. Ved BFE-fak startet 194 studenter, ved NT-fak 171 studenter og 30 ved Jurfak. Tabell 4 viser at ved BFE-fak har 74,7 % av de som startet i perioden 2005-2012 disputert, mens andelen er betydelig lavere ved HSL-fak, der kun 46,2 % hadde fullført studiet innen utgangen av 2016.

Tabell 4 Oversikt over totalt antall studenter som startet på ph.d.-studiet i årene 2005-2012 og andelen disputerte av disse

Fakultet	Antall startet (2005-2012)	Antall disputert (per 31. desember 2016)	Andel disputert (%)
Helsefak	485	316	65,2
NT-fak	171	118	69,0
HSL-fak	225	104	46,2
BFE-fak	194	145	74,7
Jurfak	30	17	56,7
Sum	1106	700	63,3

Siden KD har valgt at gjennomstrømmingen i ph.d.-studiet skal måles ut fra andelen uteksaminerte studenter som er tatt opp på doktorgradsprogram seks år tidligere, er det denne som må tas hensyn til også ved UiT. I tabell 5 under presenteres resultatene for alle de norske universitetene i årene 2011-2015. UiT er over snittet for universitetene i 2011 og 2012, men hadde en dramatisk nedgang i 2013 og 2014. Heldigvis er resultatet noe bedre for 2015, men likevel langt dårligere enn for de andre breddeuniversitetene. KDs mål er at 75 % av alle studentene skal avlegge graden innen seks år. Hittil er det bare UiB som oppfyller dette målet i 2015. UiTs resultat for 2016 er litt bedre enn de tre foregående årene, med en økning fra 61,5 % fullførte innen seks år i 2015 til 63,3 % i 2016¹.

Tabell 5 Andel uteksaminerte ved de norske universitetene seks år etter start

År	NMBU/ UMB	NTNU	UiA	UiB	UiN	UiO	UiS	UiT
2011 (start 2005)		67,0	55,6	66,9	41,7	67,1	64,1	68,9
2012 (start 2006)	62,4	67,7	35,3	72,9	71,4	65,2	52,4	68,5
2013 (start 2007)	72,1	68,5	58,3	68,1	58,3	63,1	45,3	51,8
2014 (start 2008)	60,0	67,2	62,1	73,5	59,1	65,0	56,9	50,1
2015 (start 2009)	69,6	64,6	55,6	77,0	60,0	65,5	49,1	61,5

For å finne mulige årsaker til at UiTs ph.d.-studenter ikke har like høy gjennomføringsgrad som de andre breddeuniversitetene, er det nødvendig å se på resultatene for fakultetene. Dette er presentert i tabell 6, som viser stor variasjon mellom fakultetene. Helsefak og NT-fak sine studenter viser svært høy gjennomføringsgrad for 2005 og 2006-kullet, med over 80 % gjennomføring. Imidlertid faller gjennomføringsgraden dramatisk fra 2006. HSL-faks resultater er særlig bekymringsfulle. I 2008-kullet fullførte færre enn 25 % av studentene innen seks år, og det er også foruroligende at mindre enn 40 % av studentene fra 2007 og 2009-kullet fullførte innen seks år etter start. Også for 2006-kullet fullførte bare 51,9 % innen seks år ved HSL-fak. Fakultetet har imidlertid en svært gledelig økning på hele 22 prosentpoeng fra 2009 til 2010-kullet. BFE-fak er det eneste fakultet som ikke viser en dramatisk nedgang fra 2006-kullet til 2007 -kullet. I tillegg skiller dette fakultetet seg positivt

¹ Uoffisielle tall.

ut for 2008 og 2009-kullet med 77 % og 81 % gjennomføring innen seks år, hvilket er betydelig høyere enn for de andre fakultetene. Resultatet for 2010-kullet viser at BFE-fak fortsatt lykkes med å få studentene ferdig innen seks år etter start. Jurfaks resultater varierer imidlertid svært mye fra år til år på grunn av det lave antallet studenter som inngår i materialet.

Tabell 6 Andel uteksaminerte ved fakultetene seks år etter start

Startår	UiT*	Helsefak	NT-fak	HSL-fak	BFE-fak	Jurfak
2005	69,6	82,4	80,9	44,8	65,6	50,0
2006	69,0	81,5	81,8	51,9	63,3	66,7
2007	51,5	56,9	62,5	38,1	60,0	16,7
2008	49,3	53,6	50,0	23,7	81,0	100,0**
2009	61,5	64,2	62,5	33,3	76,9	60,0
2010***	63,3	64,4	61,3	55,6	75,0	40,0

*Avvikler fra de offisielle DBH-tallene i tabell 5 fordi det er gjort opprydding i FS i etterkant, siden det var unøyaktigheter i rapporteringen for kullene 2005-2008.

**Bare én person startet i 2008 ved Jurfak, og vedkommende fullførte innen seks år.

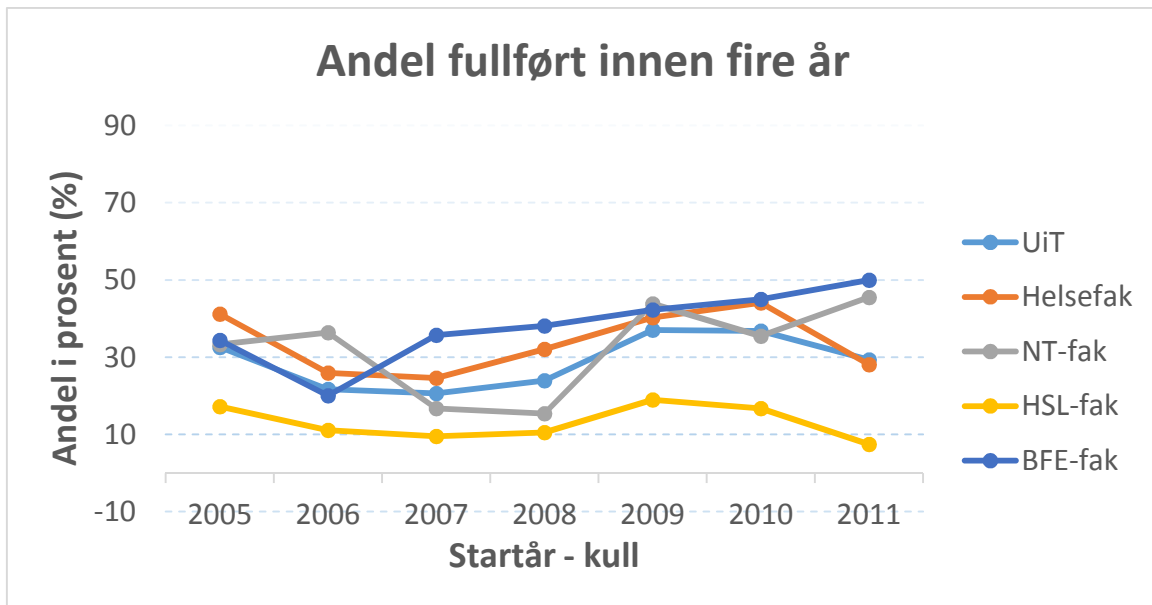
***Uoffisielle tall.

Andelen fullførte ved fakultetene fire og seks år etter start

Ph.d.-studiet er normert til å være et tre årig fulltidsstudium. De fleste ph.d.-studentene er imidlertid tilsatt i stipendiatstilling med finansiering i fire år, hvorav ett år er pliktarbeid. Et fåtall har en lengre tilsetningsperiode med 50 % av tiden til å arbeide med studiet. Siden normert studietid er tre år, bør man kunne forvente at en betydelig andel av studentene fullfører innen fire år etter start. Vi har derfor også valgt å se på andelen som fullfører innen fire år, og anse dette som en indikator for framdriften i studiet.

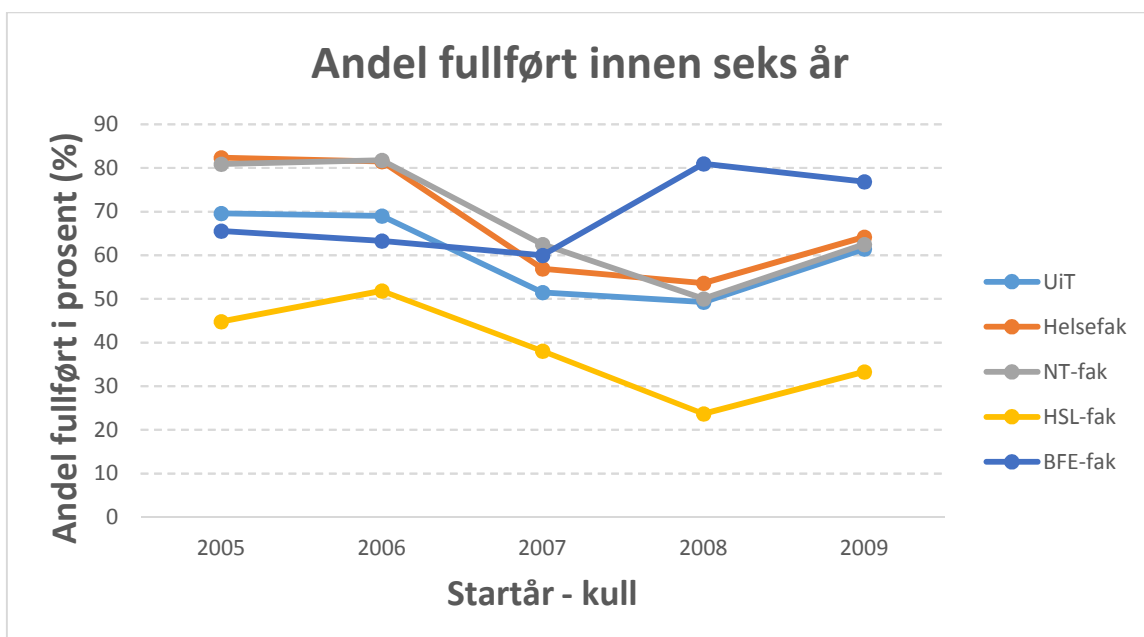
Figur 1 gir en oversikt over andelen ph.d.-studenter som har fullført innen fire år. For UiT totalt varierer andelen mellom 21,7 % og 37 %, og resultatene varierer også ved fakultetene. Ved NT-fak varierer det mellom 15,4 % og 43,8 %. 2005 og 2006-kullet hadde svært høy andel som fullførte innen seks år. En forholdsvis lav andel fra disse kullene fullførte innen fire år, og det antyder at andelen som fullfører innen fire år ikke er noen god indikator for hvor mange man forventer skal fullføre innen seks år. 2009-kullet, som totalt sett har høyest andel fullførte innen fire år, hadde forholdsvis lav gjennomføringsgrad etter seks år. Figuren viser tydelig at andelen ved HSL-fak som fullfører innen fire år er lavere enn ved de andre fakultetene, varierende mellom 7,4 % og 17,2 %. Ved BFE-fak er resultatet jevnt økende i perioden.

Figur 1 Oversikt over andelen fullførte innen fire år ved fakultetene for kullene 2005-2011



Figur 2 viser andelen som fullfører innen seks år ved fakultetene for kullene 2005-2009. Her ser man at BFE-fak skiller seg ut fra de øvrige ved at det ikke var en nedgang i andel over tid i andelen som fullfører innen seks år. Faktisk er andelen ved BFE-fak som fullførte innen seks år rundt 80 % for kullene 2008 og 2009. Resultatet for HSL-fak er dårlige for alle kullene i perioden, og er lavere enn ved alle andre fakulteter.

Figur 2 Oversikt over andelen fullførte innen seks år ved fakultetene for kullene 2005-2009



Alder

Det er stor variasjon i alderen til de som starter på ph.d.-studiet, og aldersspennet innen de fleste kullene er mer enn 20 år. Den yngste som startet på ph.d.-studiet i løpet av årene 2005-2012 var 23 år, mens den eldste var 68 år.

Tabell 7 viser gjennomsnittsalderen for de som startet på ph.d.-studiet i årene 2005 til og med 2015. Dette omfatter alle som begynte på studiet, uavhengig om de har fullført eller ikke. De yngste befinner seg ved NT-fak, der den gjennomsnittlige alderen ved start varierer mellom 27 og 30 år. Tilsvarende varierer startalderen mellom 35 og 40 år ved HSL-fak. Snittet for UiT samlet viser en gjennomsnittlig variasjon mellom 33 og 35 år. 2014 og 2015-kullet har den yngste studentpopulasjonen i perioden.

Tabell 7 Ph.d.-studentenes gjennomsnittlige alder ved start i perioden 2005-2015

Startår	UiT	Helsefak	NT-fak	HSL-fak	BFE-fak	Jurfak
2005	34	35	29	35	33	34
2006	34	34	28	40	31	30
2007	34	35	30	37	31	30
2008	35	37	30	37	31	31
2009	35	37	28	38	33	35
2010	35	38	29	40	30	35
2011	34	35	28	35	31	29
2012	35	37	27	38	31	36
2013	35	36	28	38	33	34
2014	33	35	29	35	31	34
2015	33	35	28	35	33	26

Kilde: FS

Tabell 8 gir en oversikt over den gjennomsnittsalderen for studentene som disputerer hvert enkelt år. Her skiller det ikke mellom hvilket år den enkelte studenten begynte på studiet, men hvilket år den enkelte disputerte. Det vil si at resultatene gjelder studenter fra flere ulike startår.

For UiT samlet varierer den gjennomsnittlige disputasalderen mellom 34 og 40 år. Igjen er det NT-fak som har den yngste populasjonen av studenter, der studentene i gjennomsnitt er mellom 30 og 34 år ved disputas. For HSL-fak varierer det mellom 35 og 46 år. Ved BFE-fak er disputasalderen i gjennomsnitt mellom 34 og 37 år.

Tabell 8 Gjennomsnittlig disputasalder for de som disputerte i årene 2005-2013.

Startår	UiT	Helsefak	NT-fak	HSL-fak	BFE-fak	Jurfak
2005	38	39	33	42	37	39
2006	39	39	33	46	35	37
2007	38	40	34	41	34	34
2008	39	43	33	42	35	37
2009	39	41	32	39	37	42
2010	38	40	33	45	34	41

2011	34	35	32	35	34	34
2012	36	38	32	41	35	-
2013	40	41	30	40	37	-

Kilde: FS

For å finne ut mer om alder har betydning for gjennomføringsgraden har vi sett på kullene 2005-2009 og inndelt disse i to grupper: de som fullførte innen seks år og de som ikke gjorde det. Den siste gruppen vil da også inneholde de som disputerte etter seks år samt de som ikke har disputert. Når de to gruppene sammenlignes, finner vi at for UiT samlet er de som fullførte innen seks år mellom ett til fire år yngre ved studiestart enn resten av studentkullet. Samme mønster finner vi ved alle fakultetene, også ved NT-fak, der vi finner den yngste studentpopulasjonen. Ved HSL-fak finner vi den største aldersforskjellen mellom de to gruppene, og for 2009-kullet er de som disputerte innen seks år hele syv år yngre enn de øvrige studentene. Hovedmønsteret er altså at de som fullfører raskt er yngre ved start enn de som bruker lengre tid eller som aldri disputerer.

Tabell 9 Gjennomsnittsalder ved start for gruppen som disputerte innen seks år og resten av studentkullet, for 2005-2009-kullet

	Disputerte innen seks år					<i>Ikke-disputerte innen seks år</i>				
	2005	2006	2007	2008	2009	2005	2006	2007	2008	2009
UiT	32	33	33	33	34	36	36	34	36	36
Helsefak	37	35	34	37	36	37	35	35	38	38
NT-fak	28	28	29	28	28	32	29	28	32	31
HSL-fak	34	40	35	32	32	37	42	37	36	39
BFE-fak	32	30	31	30	32	34	32	32	36	30
Jurfak	34	31	26	31	38	34	30	33	-	30

For å få en indikasjon på om kjønn har betydning, er studentgruppene som har fullført innen seks år blitt inndelt også ut fra kjønn. Dette er vist i tabell 10. Tabellen viser at for UiT samlet er det liten aldersforskjell, der mennene i tre av kullene er ett år yngre, mens de i et kull er i snitt to år eldre enn kvinnene. Ved Helsefak er mennene i hovedsak to til tre år yngre enn kvinnene ved start, og samme mønster finner vi også ved HSL-fak. Bildet er noe annerledes ved NT-fak der kvinnene i hovedsak er yngre enn mennene ved start.

Tabell 10 Gjennomsnittsalder ved start for kvinner og menn som disputerte innen seks år, for 2005-2009-kullet

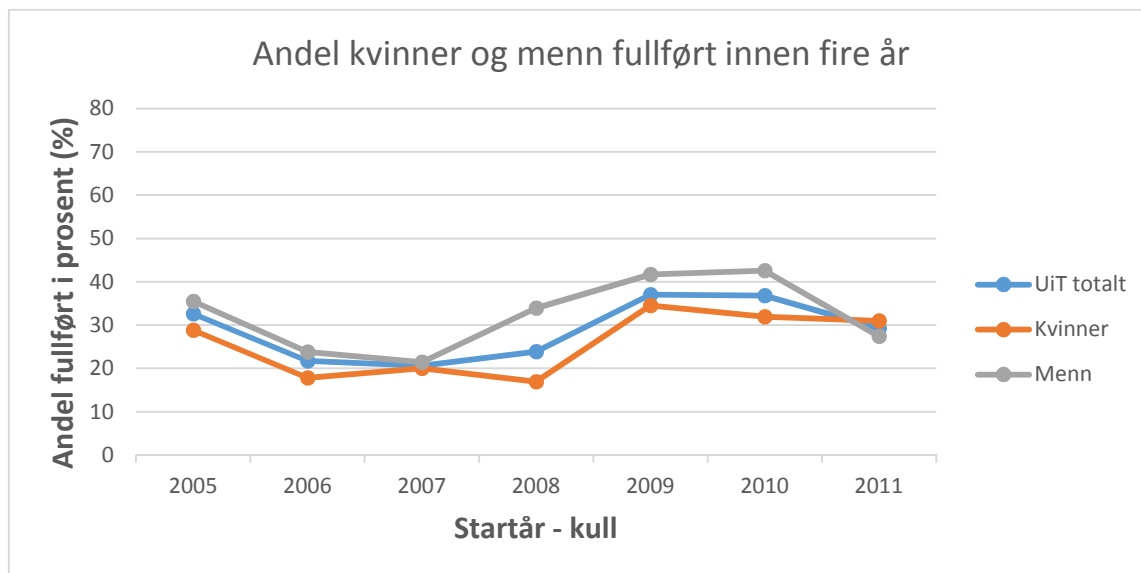
	Kvinner					<i>Menn</i>				
	2005	2006	2007	2008	2009	2005	2006	2007	2008	2009
UiT	33	34	34	33	33	32	33	33	33	35
Helsefak	35	35	36	38	35	32	33	33	36	38
NT-fak	28	26	27	29	27	28	29	31	28	28
HSL-fak	29	40	38	32	33	36	39	35	31	28
BFE-fak	31	29	31	29	33	32	30	31	32	31
Jurfak	-	31	26	-	39	34	31	-	31	35

Kjønn

Alle kullene, bortsett fra 2005-kullet, består av flere kvinner enn menn. Andelen kvinner varierer fra 43,7 % i 2005 til 64,4 % i 2009.

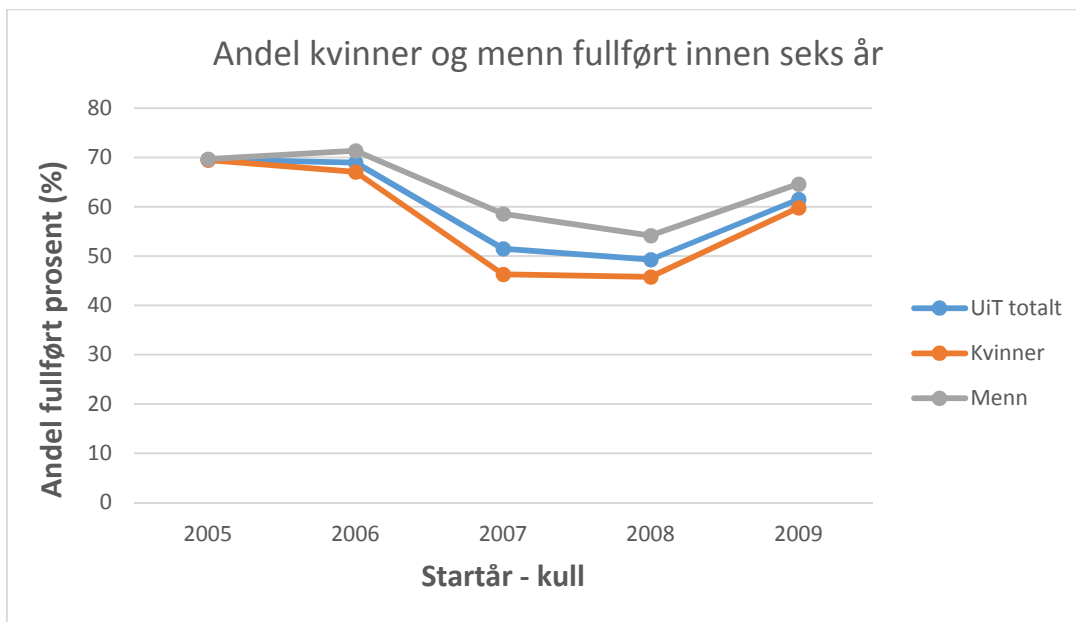
Figur 3 viser andelen totalt og andelen kvinner og menn som har fullført innen fire år etter start. Etter fire år forventes at mange har fullført graden, siden tre år er normert tid på ph.d.-studiet. Her viser figuren at i alle kullene, bortsett fra 2011-kullet, fullfører menn ph.d.-studiet tidligere enn kvinnene. Forskjellen reduseres over tid, så kvinnene disputerer, men bruker noe lenger tid enn mennene. Man kan derfor anta at svangerskapspermisjoner kan ha en betydning for at kvinner ikke blir like fort ferdig som menn. KDs parameter om fullføring innen seks år tar imidlertid ikke høyde for eventuelle permisjoner.

Figur 3 Andel kvinner og menn fullført innen fire år for kullene 2005-2011



Figur 4 viser andelen fullført innen seks år for kullene 2005-2009. Her er studentene inndelt ut fra kjønn. Tabellen viser at andelen menn som fullfører innen seks år er høyere enn for kvinner. De to årene UiT var på landstoppen over andelen gjennomførte grader innen seks år (2005 og 2006-kullet) viser figuren at det var liten forskjell mellom kjønnene. For 2007 og 2008, der UiT har lav gjennomføring, ser vi at forskjellen i gjennomføringsgrad mellom menn og kvinner er større.

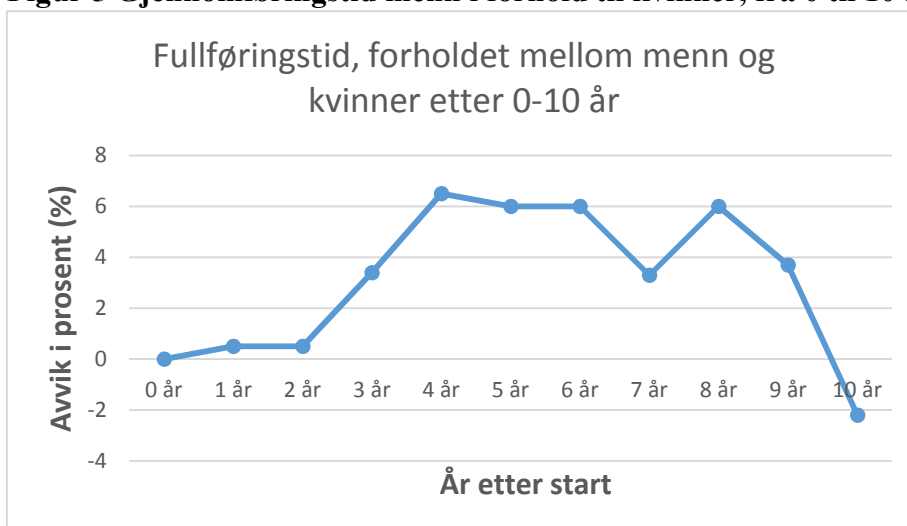
Figur 4 Andel kvinner og menn fullført innen seks år for kullene 2005-2009



Kilde: FS

For kullet som startet i 2005 fins det data for alle årene fra 2005-2015. Den siste disputasen blant studenter fra 2005-kullet fant sted i november 2015. Nå er det bare tre personer av de som startet i 2005 som regner seg som aktive studenter. Tilsvarende data har vi for alle år for samtlige har startet siden i 2006 og senere. Det er derfor mulig å lage en tidsserie over andelen kvinner og menn som årlig har fullført hvert år for alle kullene. Noen år har enkeltstudenter disputert i løpet av det første året, og dette er satt som år 0. Figur 5 viser forskjellen i fullføringsgrad mellom kvinner og menn som en tidsserie. Her er gjennomsnittet for andel fullførte kvinner og menn fra år null fram til ti år etter start illustrert som andelen menn minus andel kvinner fullført for hvert enkelt år for kullene 2005-2012. Figuren viser at i gjennomsnitt fullfører en større andel menn enn kvinner årlig. Spesielt etter tre år til fem år er andelen menn som har fullført atskillig høyere enn for kvinnene.

Figur 5 Gjennomføringstid menn i forhold til kvinner, fra 0 til 10 år etter start

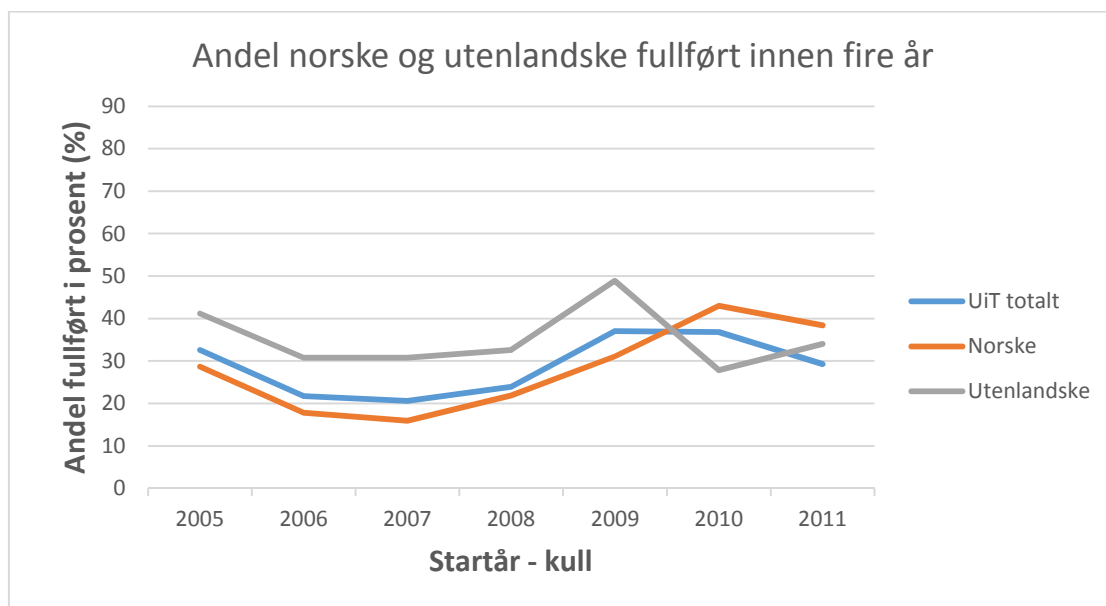


Nasjonalitet

FS gir opplysninger om alle studentenes nasjonalitet, men i denne rapporten har vi valgt å bare skille mellom norske og utenlandske statsborgere. Dette for å få et inntrykk av om det er noen forskjell i gjennomføringsgrad mellom norske og utenlandske ph.d.-studenter. UiT har ph.d.-studenter fra hele verden. De utenlandske studentene utgjør cirka 1/3 i de fleste kullene. Størst andel utenlandske statsborgere er det i 2012-kullet (45 %). Andelen norske statsborgere varierer mellom fakultetene. NT-fak skiller seg ut ved at de har cirka 2/3 utenlandske statsborgere i alle kullene, bortsett fra for 2005-kullet, der andelen nordmenn er 76 %. Helsefak har cirka ¼ utenlandske statsborgere i alle kullene. BFE-fak har i snitt cirka 40 % utenlandske statsborgere i alle kullene. HSL-fak har laveste andelen utenlandske statsborgere i alle kullene (20-30 %), men i 2012-kullet skjer et skifte, ved at hele 61 % av studentene i dette HSL-kullet er utenlandske statsborgere.

Figur 6 viser andelen fullførte innen fire år, med resultater for UiT totalt, norske og utenlandske studenter. Figuren viser at andelen utenlandske som fullfører innen fire år er høyere enn for de norske. For 2010 og 2011-kullet er bildet annerledes, ved at her er det de norske studentene som viser høyest gjennomføringsgrad. Det ser ut til at de utenlandske har høyest gjennomføringsgrad etter fire år for 2012-kullet, men dette er ikke klart før ved årsskiftet 2016/2017.

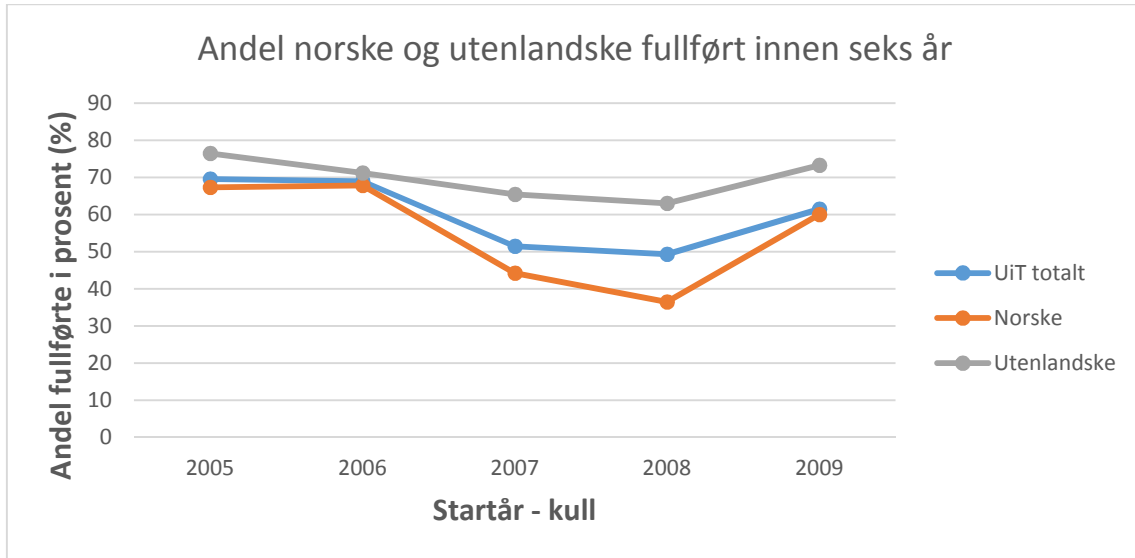
Figur 6 Andel fullførte innen fire år for UiT totalt, norske og utenlandske studenter



Figur 7 viser andelen norske og utenlandske studenter som fullførte innen seks år. Forskjellen mellom de to gruppene studenter er liten for de to kullene (2005 og 2006) som har høyest andel gjennomførte innen seks år. For de to neste kullene, som viste lav andel gjennomføring, er det en betydelig forskjell mellom de norske og de utenlandske. Andelen norske som fullførte innen seks år er så lav som 36,5 % i 2008. Når man vet at bare 1/3 av studentene er utenlandske, vil de norske studentenes resultat påvirke totalbildet mye. Det er en gledelig

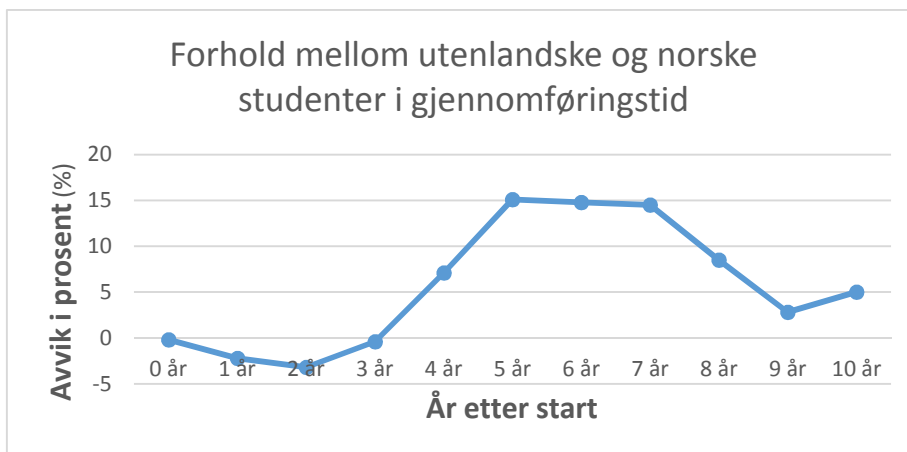
økning i gjennomføringen for de norske i 2009-kullet, og prognosen for 2010-kullet er at de norske studentene faktisk vil ha høyere andel gjennomført enn de utenlandske.

Figur 7 Andel fullførte innen seks år for UiT totalt, norske og utenlandske studenter



For å se på utviklingen over tid presenterer figur 8 forskjellen i gjennomføringstid mellom utenlandske og norske statsborgere etter null år fram til ti år etter start. Andelen norske som fullfører null til to år etter start er høyere enn for utenlandske. I tallmaterialet er det kun ett år at en utenlandsk statsborger fullfører før det er gått to år siden vedkommende begynte på studiet. Imidlertid er det slik at de utenlandske studentene kommer for fullt etter fire år, og viser deretter en betydelig høyere gjennomføringsgrad enn de norske fra fire år etter start og videre.

Figur 8 Gjennomføringstid for utenlandske statsborgere i forhold til norske statsborgere, fra 0 til 10 år etter start



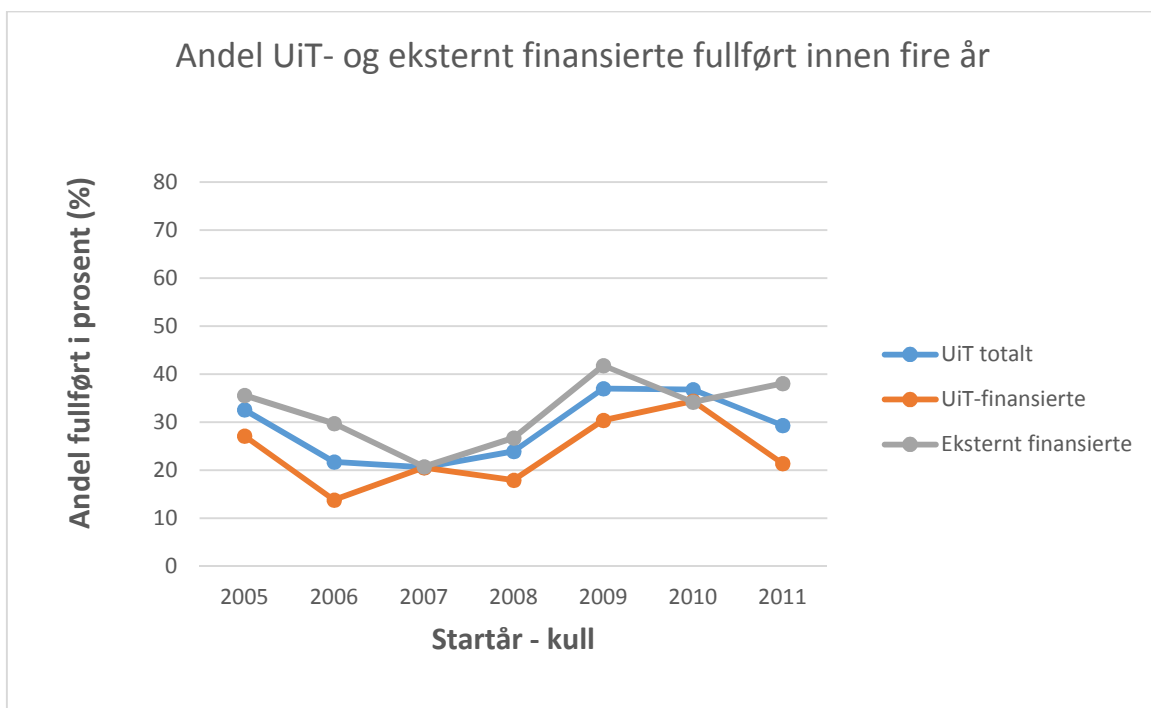
Finansiering

UiT har et betydelig antall stipendiatstillinger finansiert over Statsbudsjettet, samtidig som mange stillinger finansieres av ulike eksterne aktører. Her kan nevnes Forskningsrådet og Helse Nord som viktige bidragsytere. I denne rapporten er det bare skilt mellom egenfinansierte (UiT) og eksternt finansierte studenter, med mål om å se på om det er noen forskjell i gjennomføringsgrad mellom de to gruppene doktorgradsstudenter. I 2005, 2008 og 2009 er 36-40 % eksternt finansierte studenter, men i de øvrige kullene er andelenen noenlunde like. 2012-kullet skiller seg ut ved å ha hele 58,5 % UiT-finansierte studenter.

Ved fakultetene varierer andelen UiT-finansierte og eksternt finansierte studenter i kullene. Ved HSL-fak er det høyest andel UiT-finansierte for alle kullene, bortsett fra i 2005-kullet. Andel UiT-finansierte ved HSL-fak øker for kullene fra 2008 til 2012; fra 58 % UiT-finansierte i 2008-kullet til 82 % for de som startet i 2012. Ved Helsefak er det overvekt av eksternt finansierte studenter, men her skiller 2012-kullet seg ut, ved at de UiT-finansierte studentene er i flertall her. Ved NT-fak og BFE-fak er det vanligvis flest eksternt finansierte studenter, men med noen avvik.

Figur 9 viser andelen fullførte innen fire år inndelt i UiT-totalt, UiT-finansierte og eksternt finansierte. For alle kullene er det høyere andel fullføring innen fire år blant de eksternt finansierte. Prognosene for 2012-kullet viser samme bilde.

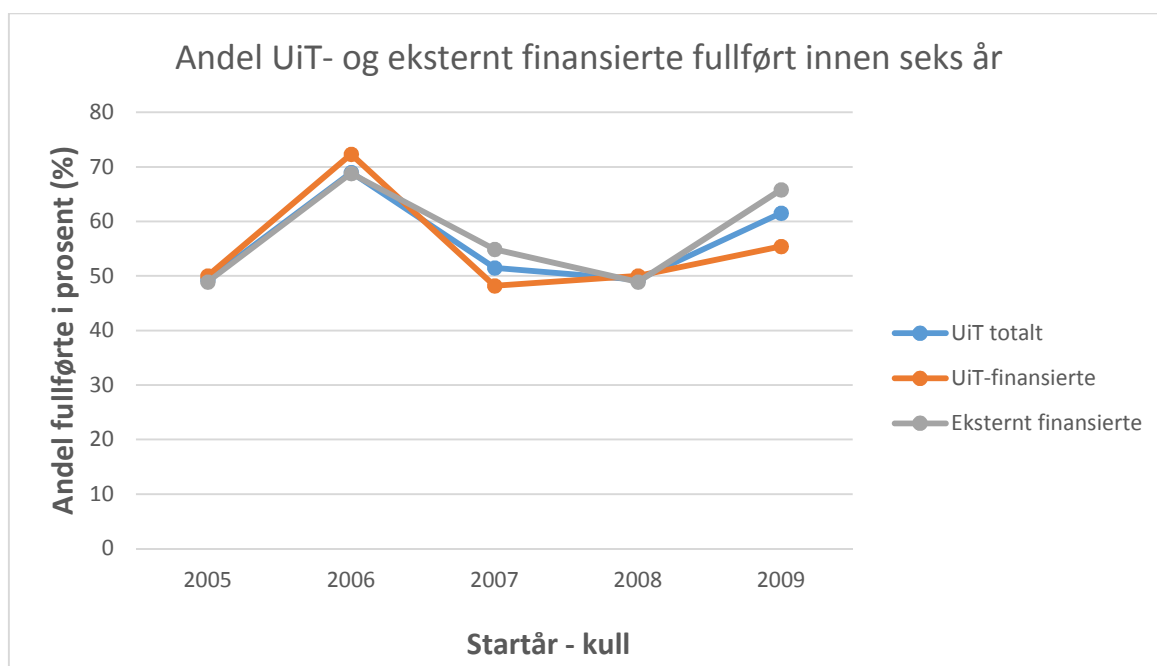
Figur 9 Andel fullførte innen fire år for UiT totalt, UiT-finansierte og eksternt finansierte ph.d.-studenter



Figur 10 presenterer resultater for andelen fullførte innen seks år, inndelt ut fra finansieringen. Dette bildet er litt annerledes enn fire år etter start. Forskjellen mellom andelen UiT-

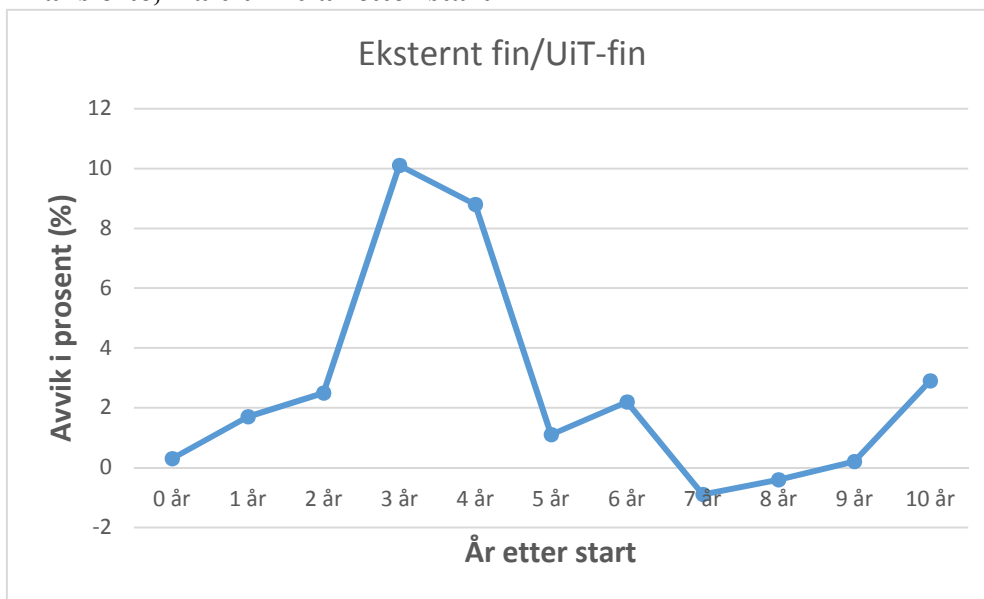
finansierte og eksternt finansierte er mindre etter seks år enn etter fire år. Studentene i 2006-kullet har en høyere andel UiT-finansierte som fullfører innen seks år enn eksternt finansierte, mens 2007 og 2009-kullet viser en noe høyere andel eksternt finansierte som fullfører innen seks år.

Figur 10 Andel fullførte innen seks år for UiT totalt, UiT-finansierte og eksternt finansierte ph.d.-studenter



Figur 11 viser utviklingen over tid, der forskjellen i gjennomføringstid mellom UiT-finansierte og eksternt finansierte studenter presenteres fra null til ti år etter start. Figuren viser at andelen eksternt finansierte som fullfører null til seks år etter start er høyere enn for UiT-finansierte. Spesielt gjør dette seg gjeldende tre og fire år etter start. De eksternt finansierte studentene disputerer oftere tidligere etter start enn de UiT-finansierte. UiT-finansierte studenter som disputerer er i flertall først etter seks år.

Figur 11 Gjennomføringstid for eksternt finansierte studenter i forhold til UiT-finansierte, fra 0 til 10 år etter start



Konklusjoner

- UiT sine ph.d.-studenter bruker lenger tid på studiet enn ved de øvrige breddeuniversitetene
- Studentene ved HSL-fak bruker lengst tid på studiet
- Studentene ved BFE-fak bruker kortest tid på studiet
- NT-fak har den yngste studentpopulasjonen
- De som disputerer innen seks år er i gjennomsnitt to til tre år yngre ved start enn de som bruker lengre tid eller slutter på studiet
- Lite forskjell mellom menn og kvinners alder ved start for de som disputerer innen seks år, men variasjon mellom fakultetene
- Menn fullfører studiet tidligere enn kvinner, og størst forskjell er det fire til seks år etter start
- Ingen forskjell i fullføringsgrad mellom norske og utenlandske studenter fram til fire år etter start, men deretter er det høyere andel utenlandske studenter som fullfører enn norske
- Eksternt finansierte studenter disputerer tidligere enn UiT-finansierte

Anbefalte tiltak:

- Ledige stipendiatstillinger skal lyses ut både nasjonalt og internasjonalt, og ha brede krav til søkers kvalifikasjoner.
- Prosjekter:
 - Ledige stipendiatstillinger skal lyses ut i prosjekter som er nesten ferdig definert.
 - Det skal være sannsynlig at prosjektene kan gjennomføres på normert tid.

- Prosjektene skal ha ambisjon om å fremskaffe ny kunnskap som er publiserbar i tellende vitenskapelige kanaler.
 - Veilederne skal ha et sterkt eierskap til tematikken i prosjektet som sådan.
- Innen 2020 skal alle veiledere ved UiT ha gjennomgått veilederopplæring, og minimum hvert tiende år skal veiledere gjennomgå oppdateringskurs.
- Medarbeidersamtaler bør benyttes som et viktig instrument også overfor stipendiater.
- Studenter som er i permisjon skal følges opp både under og etter permisjonen.
- Obligatorisk midtveiseevaluering innføres. Midtveiseevalueringen må kunne tilpasses den enkelte enhets virksomhet.
- Enhetene skal sørge for at ph.d.-studentene ivaretas særskilt ved oppstart, integreres i fagmiljø og følges tett opp underveis i studiet.
- Beste praksis formidles på tvers av fakulteter, ph.d.-program og fagmiljø.
- Gjennomstrømming i ph.d.-studiet skal innføres som ny faktor i UiTs nøkkelfordeling av stipendiatstillinger. Enhetene skal prioritere fagmiljø der ph.d.-studentene fullfører innen seks år.